

# En Coup de Vent

n°19 | novembre 2015



**partager | 7**

*Échanges picards sur  
l'économie circulaire*

**développer | 5**

*Le potentiel géothermique  
de la Picardie*

**rationaliser | 8**

*L'efficacité  
matière et énergie*

**ADEME**



Agence de l'Environnement  
et de la Maîtrise de l'Énergie

---

**LE JOURNAL D'INFORMATION  
DE L'ADEME EN PICARDIE**

## Bonne retraite Béatrice !

**Cela fait 40 ans qu'elle cache sa "patte" derrière la gestion des aides financières de la direction régionale picarde de l'ADEME et que, cadre administratif, elle en pilote le "fonctionnement".**



**Q**uarante ans, c'est la longue histoire des chocs et contre-chocs pétroliers, mais aussi celle des politiques publiques environnementales : Béatrice

a participé à chacune des étapes et a été actrice d'étapes déterminantes.

En 1975 elle rejoint la toute nouvelle agence pour les économies d'énergie (AEE). Certains se souviennent : "Chassons le Gaspi !". Au sein de l'administration régionale de l'industrie, elle assure le secrétariat des dossiers industriels.

Le deuxième choc pétrolier va transformer l'AEE en Agence Française pour la Maîtrise de l'Énergie. On est en 1983. L'approche est renouvelée : l'objectif est de développer une vision énergétique "par le besoin" et on parle d'approches décentralisées, visant à impliquer les collectivités dans les choix énergétiques, d'économies

d'énergies créatrices d'emploi, notamment dans le bâtiment, et d'énergies locales et renouvelables. Béatrice est à la manœuvre pour construire une délégation régionale et pour mettre en œuvre une politique partagée avec le tout nouveau Conseil Régional. Un processus toujours vivant malgré un contre-choc pétrolier qui mettra en péril l'agence.

Au début des années 90, c'est le choc du climat. L'Ademe prend le relais de l'AFME, de l'ANRED, agence des déchets et de l'AQA, agence pour la qualité de l'air. « *Energie et environnement se mettent en ménage !* » titrera un journal local. L'équipe s'étoffe, des relais sont mis en place, des partenariats sont noués avec les territoires, des investissements sont suscités et aidés, des outils ou plateformes pédagogiques sont mis en place, des colloques et des lieux de débats sont organisés.

Attachée au travail collectif et scrupuleuse dans la gestion des fonds publics, Béatrice a piloté la gestion administrative de l'équipe ; soigneuse du détail dans l'organisation des "événements", elle a contribué à leur réussite. Surtout sa qualité d'accueil et d'écoute a marqué des générations d'apprentis, de stagiaires, ou encore collégiens venus faire leur découverte de la vie professionnelle. Et elle a toujours veillé à entretenir avec gaieté les relations avec les personnes, tant dans l'équipe qu'avec les partenaires. Cette gaieté nous a marqués !

Merci Béatrice !

### L'ADEME EN MOUVEMENT

L'ADEME s'adapte à la réorganisation des régions : une direction régionale Nord Pas de Calais Picardie verra le jour au premier janvier 2016. Elle sera articulée sur deux implantations : Douai et Amiens.

Sa mission sera d'engager encore plus la "transition énergétique et écologique" avec notamment :

- L'amélioration de l'efficacité énergétique, notamment dans le secteur du bâtiment
- L'amplification des efforts en matière de chaleur renouvelable et de récupération de chaleur
- La prise en compte de la gestion des ressources par l'économie circulaire

Avec un principe d'action, créer du lien :

- entre les préoccupations et politiques environnementales, économiques, sociales, sanitaires ;
- entre les familles d'acteurs qui les mettent en œuvre ;
- entre les solutions techniques, les organisations à adapter, les comportements à infléchir.

Et un enjeu fort : développer des approches intégrées au niveau des territoires : énergie, climat, ressources, alimentation...

[christian.fabry@ademe.fr](mailto:christian.fabry@ademe.fr)



### Mix électrique 100% renouvelable ? Analyses et optimisations

**ADEME - Octobre 2015 - ref. 8596**

Un travail d'exploration des limites du développement des énergies renouvelables dans le mix électrique métropolitain à un horizon 2050.



### Tableau de bord des émissions de gaz à effet de serre et de l'énergie en Picardie

**Observatoire Climat Air Énergie Picardie - Novembre 2015**

Edition 2015 - Chiffres 2010-2011



**AMÉLIORER**

## Réseau éco habitat, une solution pour aider les familles à sortir de la précarité énergétique

**Hausse des prix de l'énergie, mal-logement et difficultés économiques sont les trois facteurs combinés expliquant la précarité énergétique dont sont victimes de nombreux foyers. Une personne sur 5 serait concernée en Picardie.**

**M**algré les dispositifs d'aides financières et un grand nombre de professionnels de l'amélioration de l'habitat, nous sommes souvent face à un échec concernant la rénovation des logements de publics en très grande précarité.

Plusieurs facteurs peuvent expliquer cette situation chez les ménages très modestes :

- la multiplicité des acteurs sur le territoire qui font la promotion des travaux d'isolation rend illisible la qualité de l'offre et suscite un climat de méfiance ;
- la diversité des dispositifs d'aides financières complémentaires mais parfois opposables dissuadent les personnes qui méconnaissent les procédures ;
- l'idée même d'engager un projet pouvant atteindre plusieurs milliers d'euros semble un obstacle insurmontable !

Face à cette situation une association a été créée en mai 2014 en partenariat avec le Secours Catholique : Réseau Éco Habitat.

Son objectif : accompagner les ménages les plus fragiles pour la rénovation énergétique et écologique de leur logement.

S'appuyant sur un réseau de

benévoles et d'équipes locales du Secours Catholique mais aussi en lien avec les travailleurs sociaux, opérateurs de l'habitat, collectivités, entreprises du bâtiment et fournisseurs de matériaux écologiques, le Réseau Éco Habitat propose d'expérimenter un accompagnement sur mesure des ménages en précarité énergétique.

Le parcours d'accompagnement des ménages prend en compte :

- la mise en lien avec les opérateurs d'amélioration de l'habitat et l'accompagnement dans les démarches administratives ;
- la prise de contact avec des entreprises pour établir des devis ;
- les travaux (préparation du chantier, lien avec les entreprises pendant les travaux, réception) ;
- le suivi des familles après travaux.

Le caractère socialement innovant et la pédagogie associent pleinement les familles au projet de rénovation pour qu'elles restent maître d'œuvre et soient les premiers "architectes" de la transformation de leur cadre de vie.

De 2015 à 2017, l'expérimentation se déroulera sur 9 territoires picards avec l'objectif d'accompagner 150 chantiers. La réussite de cette première phase pourra donner lieu à une diffusion de la méthode et des outils pour d'autres régions françaises.

Pour ce faire, un animateur chargé de mission a été recruté spécifiquement et bénéficiera du soutien financier de l'ADEME afin de faire reculer durablement la précarité énergétique.

[bertrand.veron@ademe.fr](mailto:bertrand.veron@ademe.fr)

## Smart Grids

Les smart grids sont par définition des réseaux d'électricité "intelligents" qui ont cette capacité d'ajuster en temps réel la production et la distribution d'électricité à la demande, en hiérarchisant les besoins de consommation selon leur urgence.

**Objectif :** lisser les pointes de consommation qui sont coûteuses et énergivores tout en sécurisant les réseaux électriques.

Par l'intégration des nouvelles technologies de l'information et de la communication aux réseaux, les smart grids contribuent donc à l'amélioration de l'efficacité énergétique de nos réseaux électriques, à diminuer les émissions de gaz à effet de serre et à lutter contre le réchauffement climatique.

## EN BREF

### Le service éducatif de l'ADEME

**Créé en septembre 2006 sous l'impulsion du Rectorat de l'académie d'Amiens, le service éducatif tient une permanence le mardi de 8h à 12h. Quel est son rôle ?**

> Il établit un lien entre les enseignants et le réseau CANOPE (fonds documentaire de l'ADEME).

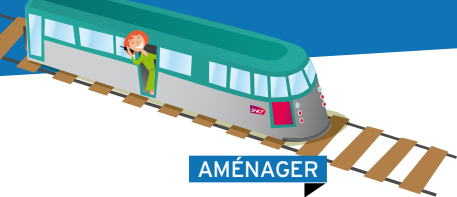
> Il accueille et conseille les enseignants porteurs de projets (thèmes de convergence, ateliers scientifiques, classes culturelles, travaux personnels encadrés, itinéraires de découverte, ...).

> Il aide à la mise en place d'Agenda 21 dans les établissements scolaires.

> Il participe aux actions de sensibilisation et de formations initiales ou continues des enseignants.

> Il accueille enseignants et élèves au sein de l'ADEME pour animer des conférences ou des travaux pédagogiques concernant la protection de l'environnement.

**Contact : Cathy Dumont  
au 03 22 45 18 90  
[cathy.dumont@ac-amiens.fr](mailto:cathy.dumont@ac-amiens.fr)**



## AMÉNAGER

# Les gares au cœur de l'aménagement des territoires

**Fruit de travaux entre l'État, la Région, l'ADEME et les deux agences d'urbanisme picardes, la démarche partenariale AUOR\* a pour objectif d'orienter l'aménagement des territoires ruraux autour de la fonction de centralité des gares.**

**D**eux leviers d'action ont été identifiés :

- étendre les espaces accessibles à pied, en vélo et en transport collectif depuis la gare,
- accueillir les populations nouvelles à proximité des gares en tirant parti des disponibilités foncières.

Pour ce faire, ont été mises en place en 2014 :

- des formations "gares et PLU/PLUi" pour les agents de la Région ;
- des sessions de sensibilisation des collectivités ;
- la diffusion d'une plaquette de type mode d'emploi.

\*AUOR : aménagement et urbanisme orientés vers le rail

En 2015, de nouvelles étapes ont été programmées :

- la rédaction et la diffusion d'une fiche retour d'expérience sur la démarche de Mouy (60) ;
- l'accompagnement AUOR\* de collectivités en démarche de programmation urbaine sur leur quartier gare ;
- l'accompagnement AUOR\* de collectivités en démarche de planification PLU / PLUi. C'est l'opération qui vient d'être engagée pour le Pays Santerre Haute Somme, les Communautés de communes du Val de Somme, de Villers Cotterêts Forêt de Retz et du Pays Noyonnais.

Une attention particulière est également portée sur le fait d'amener des habitants vers le train avec une offre toujours plus attractive mais aussi une stimulation des changements de comportements. C'est tout l'intérêt des travaux menés par le laboratoire de psychologie de l'UPJV avec le soutien de l'ADEME et de la Région.

yannick.paillet@ademe.fr

## ANALYSER

# Optimiser les coûts de gestion des déchets

**89 € HT par habitant, c'est le coût restant à la charge des collectivités pour assurer la gestion des déchets ménagers et assimilés.**

**C**ette donnée 2012 est issue du référentiel national 2015 des coûts de gestion du SPGD\* de l'ADEME, élaboré via l'exploitation des matrices des coûts renseignées par les collectivités.

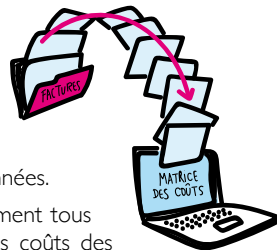
En effet depuis 10 ans, l'ADEME accompagne les collectivités volontaires à s'engager dans une démarche de connaissance fine de leurs coûts de gestion des déchets : organisation de réunions de sensibilisation des élus, modules de formation technique de renseignement de la matrice des coûts, exploitation des résultats et publication du référentiel national des coûts tous les 2 ans.

\*service public de gestion des déchets

La direction régionale Picardie propose également un accompagnement individualisé et collectif pour pérenniser le renseignement de la matrice et l'animation de groupes de travail pour en exploiter et valoriser les résultats.

19 collectivités picardes sont d'ores et déjà engagées dans ces travaux d'analyse et de valorisation des données issues de leurs matrices, essentielles pour l'aide à la décision ou la communication auprès des usagers (préparation des budgets, identification des pistes de maîtrise des coûts, élaboration d'une grille tarifaire), des données.

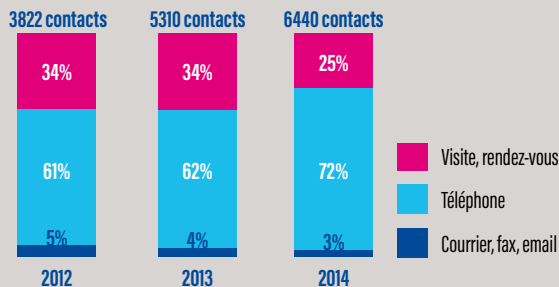
L'ADEME Picardie élaborera également tous les ans une synthèse régionale des coûts des déchets ménagers et assimilés.



aline.blin@ademe.fr



## Indicateur



## Activité du réseau PRIS EIE de Picardie (2012 à 2014)

Depuis septembre 2013 et le lancement du PREH (Plan de rénovation énergétique de l'habitat), l'activité Information/conseils des PRIS Espaces Info Energie a fortement progressé. Les 15 conseillers de la région Picardie mobilisés au travers du guichet unique soit par le n°Azur (0 810 140 240) ou le site internet www.renovation-info-service.gouv.fr ont vu leurs activités augmenter de 168% entre 2012 et 2014. Avec l'expérimentation du SPEE\* mené par le Conseil régional et la mise en place de plateformes locales de la rénovation à St Quentin, Soissons, Compiègne et Amiens, la tendance devrait encore s'accroître dans les prochains mois. Rappelons que la rénovation des bâtiments constitue l'une des grandes priorités de la loi sur la transition énergétique pour la croissance verte.

\*Service public de l'Efficacité Énergétique



## DÉVELOPPER

# La Picardie, une région à potentiel géothermique

Depuis 2013, l'ADEME et le Conseil régional de Picardie œuvrent à développer la géothermie sur le territoire.

**P**remière étape : étudier les ressources géothermiques du territoire avec la réalisation, par le Bureau de recherches géologiques et minières (BGRM), d'un *atlas du potentiel géothermique des aquifères de la région Picardie*.

Ce dernier indique qu'environ 86% du territoire présente un fort potentiel géothermique. Seuls 3% du territoire n'auraient pas de potentiel aquifère. Ces secteurs correspondent aux zones où les ressources en eau sont très limitées voire inexistantes (socle des Ardennes, formations argileuses

du Pays de Bray, Bas-Champs,...). Dans ces zones dépourvues de ressources aquifères, les maîtres d'ouvrage pourront faire appel à des sondes géothermiques verticales (SGV) qui puisent les calories du sol. L'étude est accessible sur le site [www.geothermie-perspectives.fr](http://www.geothermie-perspectives.fr)

Deuxième étape : recenser les installations existantes et rencontrer les acteurs de la géothermie pour professionnaliser l'offre. Ainsi, un bureau d'étude a fait les démarches pour être qualifié RGE (Reconnu garant de l'environnement) et deux foreurs ont obtenu le label qualiforage, obligation depuis le 1<sup>er</sup> juillet 2015 pour faire de la géothermie basse énergie.

Troisième étape : la création prochaine d'un module de formation sur le sujet à destination des

architectes. L'ADEME et la Région viennent également de financer un animateur géothermie au sein de l'Institut LaSalle à Beauvais qui prendra ses fonctions avant fin 2015. Il aura pour rôle d'accroître le nombre de projets géothermie en Picardie.

Pour cela, il accompagnera les acteurs du secteur, réalisera des études d'opportunités, assurera une veille d'information sur la géothermie et sera l'interface des échanges entre les multiples acteurs impliqués dans la filière géothermie.

[florent.dupuis@ademe.fr](mailto:florent.dupuis@ademe.fr)



© Bertrand Véron - ADEME

## ÉCO-CONSTRUIRE

# La mission QECB du CoDEM

Depuis 2008, une mission portant sur la Qualité environnementale du cadre bâti est hébergée par le CoDEM (Centre de transfert et de technologie dans la Construction Durable et les Eco-matériaux) et financée par l'ADEME et la Région.

**E**n 2014, une redéfinition de cette mission a permis de créer 2 nouveaux postes dédiés à l'animation régionale de la filière bâtiment. Elle repose désormais sur 3 grandes orientations :

- l'animation des acteurs économiques de la filière bâtiment ;
- l'expertise technique et l'activité de conseils auprès des entreprises ;
- la diffusion d'information auprès des publics cibles.

Objectif : mobiliser plus massivement l'ensemble des acteurs de la filière autour d'enjeux communs et fédérateurs tels que les éco matériaux, la R&D, la formation-qualification des entreprises, le conseil technique, le développement du numérique ... ou encore la synergie des compétences au travers des groupements d'entreprises.

De nombreux travaux vont donc être engagés durant les 3 années de cette mission et donneront lieu à la constitution de groupes thématiques, à l'échange d'expériences, à l'organisation d'événements et à la publication de brochures techniques.

Enfin, par son implication dans le cadre du réseau national BEEP (Bâti Environnement Espace Pro), le CoDEM pourra alimenter le réseau régional des nombreuses démarches menées sur le thème du bâtiment durable.

[christophe.roger@ademe.fr](mailto:christophe.roger@ademe.fr)

## Contrat d'Objectifs Territoire Énergie Climat : encourager le passage à l'acte



**En Picardie, l'appel à projet Territoire à énergie positive pour la croissance verte du Ministère de l'Écologie a suscité un réel dynamisme à l'échelle locale.**

**L**es 7 territoires lauréats\* ont signé en juillet 2015 une convention d'appui financier, leur ouvrant droit à un financement à hauteur maximale de 500 000 euros pour des projets contribuant à la transition énergétique.

Dans ce cadre, l'ADEME et la Région Picardie proposent d'accompagner les territoires dans la mise en œuvre d'un programme complet et transversal.

Cet accompagnement marque un tournant dans la politique ADEME-Région dans le secteur territorial. Tandis que la période 2007-2013 était essentiellement consacrée à la sensibilisation, au diagnostic et à la définition des grands axes stratégiques d'une politique de développement durable, la période 2015-2020, appuyée par le contrat de plan État-Région, s'inscrit dans une forte vocation opérationnelle. Le *Contrat d'Objectifs Territoire Énergie Climat (COTEC)* est né de ce constat. Il concrétise les stratégies ou les plans d'actions dans les domaines de la lutte contre le changement climatique, l'amélioration de la qualité de l'air,

l'utilisation efficace et sobre des ressources et l'adaptation du territoire.

Contrat d'une durée de trois ans, le COTEC soutient la mise en œuvre du programme sur la base d'un forfait de deux ans et d'une attribution de fonds conditionnée à l'atteinte d'objectifs pour la 3<sup>e</sup> année. Les actions soutenues sont des actions d'animation, de communication ou de sensibilisation (soutien en fonctionnement) et les études ou l'assistance à maîtrise d'ouvrage. Le COTEC est un excellent tremplin pour mobiliser les fonds à l'investissement disponibles au niveau de l'ADEME et de la Région Picardie. La détermination d'objectifs à atteindre est un facteur de motivation pour le territoire et contribue à la mise en place d'une réelle dynamique autour des questions de l'énergie, du climat et des ressources.

[eliane.metreau@ademe.fr](mailto:eliane.metreau@ademe.fr)

\*Amiens Métropole, Agglomération de la Région de Compiègne, les Communautés de communes du Val de Noye, de la Picardie Verte, des Portes de la Thiérache, Syndicat Mixte Baie de Somme 3 Vallées et Union des Communautés de communes du Sud de l'Aisne



**à lire**



### **Alléger l'empreinte environnementale de la consommation des Français en 2030**

**ADEME - Novembre 2014 - 18 p. - réf. 8356**

Exercice de prospective s'attachant à donner une vision à l'horizon 2030 des changements technologiques, économiques et sociaux nécessaires à la réduction de l'empreinte environnementale de la consommation des ménages français.



### **Guide méthodologique du Développement des Stratégies Régionales d'économie circulaire en France**

**ADEME et ARF - Novembre 2014  
89 p. - réf. 8359**

Ce guide permettra aux partenaires de définir les orientations concrètes de politiques publiques d'économie circulaire à mettre en œuvre pour les années à venir.



**PARTAGER**

## Échanges picards sur l'économie circulaire

L'ADEME et la région Picardie ont organisé le 30 juin dernier une journée d'échanges sur l'économie circulaire. Cette réunion, qui a réuni 120 personnes, pose la première pierre du Réseau régional économie circulaire prévu pour une première période de 3 ans.

La journée a permis de définir une base de connaissance commune et de présenter des opérations et des projets déjà en phase avec les principes d'une économie circulaire, qu'ils soient portés par le monde économique traditionnel,

les acteurs de l'économie sociale et solidaire, la sphère associative ou les collectivités.

4 ateliers de travail abordaient les enjeux et les pistes de développement pour certaines thématiques : le développement de l'économie de la fonctionnalité, l'implication des acteurs publics dans les projets d'écologie industrielle et territoriale (EIT) ou encore les liens à tisser entre les actions de prévention/valorisation des déchets et les politiques territoriales connexes (PCET, Agenda 21, ...).

L'ADEME et la région Picardie donne un deuxième rendez-vous

aux acteurs de l'économie circulaire le 1<sup>er</sup> décembre 2015 pour un nouveau temps d'échanges qui permettra de faire un retour sur la réunion de lancement, partager l'actualité de l'économie circulaire en Région, mettre en lumière de nouvelles expériences et informer les participants sur l'avancée des travaux menés par 2 groupes thématiques prioritaires en 2015, à savoir l'EIT et la consommation responsable.

[moise.lefranc@ademe.fr](mailto:moise.lefranc@ademe.fr)

**ANTICIPER**

## Gaspillage alimentaire, de la cantine à la grande distribution

La Loi pour la Transition énergétique du 17 août dernier fait une large place à la lutte contre le gaspillage des ressources.

Concernant la nourriture, elle précise le rôle complémentaire de chacun des acteurs (agriculteurs, producteurs, distributeurs, restaurateurs, consommateurs...), à s'engager dans la lutte contre le gaspillage alimentaire (GA). Elle prévoit des mesures concrètes dans la restauration collective publique dès le 1<sup>er</sup> septembre 2016.

**En Picardie, l'ADEME agit déjà depuis plusieurs années, sur cette thématique :**

> Les chargés de missions territoriales "prévention des déchets" échantent en réseau sur les actions

qu'ils mènent sur leurs territoires, > avec le Conseil régional, l'opération "Appétit Nature" coordonnée par l'association "la Graine à l'Assiette" en 2011 a permis de sensibiliser les personnels et le public de restauration collective aux enjeux de l'alimentation durable,

> un module spécifique a été créé sur le GA dans la formation des personnels de restauration collective des établissements scolaires initiée par la DRAAF.

**L'année à venir sera riche en événements :**

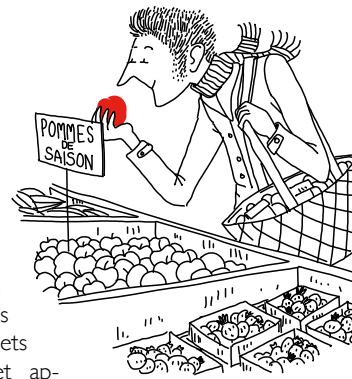
> Sur le territoire creillois, deux associations de consommateurs, la CLCV et UFC que Choisir, s'organisent avec des partenaires (Oise Habitat, les CCAS de Nogent sur Oise et de Creil, le SMVO<sup>1</sup>, la CAC<sup>2</sup>) afin de montrer que chacun peut réduire ses déchets ali-

mentaires. Des foyers-témoins pèsent leurs déchets bio-organiques et apportent des gestes correctifs.

> Le Rectorat est très actif dans la formation : le service éducatif de l'ADEME travaille sur trois modules, un pour les futurs travailleurs sociaux, un autre pour les élèves de collège et lycée avec *Échanges pour une terre solidaire*, et le dernier pour les futurs professionnels de la restauration/hôtellerie.

> L'ADEME, en collaboration avec ses partenaires, mènera une action concernant la réduction des déchets et la lutte contre le gaspillage alimentaire sur les grandes et moyennes surfaces de la distribution de la Région.

[evelyne.journaux@ademe.fr](mailto:evelyne.journaux@ademe.fr)



<sup>1</sup>Syndicat Mixte de la Vallée de l'Oise - <sup>2</sup>Communauté d'Agglomération Creilloise



SEMAINE EUROPÉENNE  
DE LA RÉDUCTION DES DÉCHETS  
Du 21 au 29 novembre 2015  
[www.serd.ademe.fr](http://www.serd.ademe.fr)

RÉSEAU D'ÉCHANGES TECHNIQUES  
SUR LE DÉVELOPPEMENT DURABLE  
DES TERRITOIRES  
Amiens, le 26 novembre  
2015 à partir de 14h  
Mobilité électrique  
et infrastructures de recharges  
[www.ret-ademe-picardie.fr](http://www.ret-ademe-picardie.fr)  
03 22 45 19 19 - [chantal.besse@ademe.fr](mailto:chantal.besse@ademe.fr)

RÉUNION PLÉNIÈRE DU RÉSEAU  
RÉGIONAL ÉCONOMIE CIRCULAIRE  
Méaulte, le 1<sup>er</sup> décembre 2015  
de 9h à 16h30  
"Pratiques d'écologie industrielle et  
territoriale en Picardie"  
Site d'Industrilab - Zone aérozone  
de Picardie - 1 rue Roger Janin  
[rrec@cr-picardie.fr](mailto:rrec@cr-picardie.fr)

JOURNÉE TECHNIQUE ATEE  
ESIEE Amiens, le 3 décembre  
2015 de 9h à 18h  
Les dernières technologies,  
au service de la performance  
énergétique des bâtiments  
existants : Production  
et distribution de chaleur  
03 22 66 20 00 ou 03.22.45.19.18  
[atee-picardie@atee.fr](mailto:atee-picardie@atee.fr)  
[genevieve.delattre@ademe.fr](mailto:genevieve.delattre@ademe.fr)

SOLUTIONS COP 21  
Paris (Grand Palais) et  
Le Bourget, du 4 au 10  
décembre 2015  
[www.solutionscop21.org](http://www.solutionscop21.org)

17<sup>e</sup> ASSISES NATIONALES DE  
L'ÉNERGIE "LES ASSISES  
EUROPÉENNES DE LA TRANSITION  
ÉNERGÉTIQUE"  
Dunkerque,  
26-28 janvier 2016  
[www.assises-energie.net](http://www.assises-energie.net) ou 03 28 23 69 52



© C. Struy

Pascal Siellet, PDG d'UGEPA a opté pour une ligne de production moins énergivore.

**RATIONALISER**

## L'efficacité matière et énergie, les deux fers de lance du monde industriel

Pour amener une entreprise à améliorer sa productivité, elle doit entre autres choses, optimiser ses consommations énergétiques et rationaliser ses matières premières.

**L'**économie circulaire, inscrite dans le cadre de la loi de transition énergétique et croissance verte, incite les entreprises à traquer les économies d'énergie et valoriser, quand cela est possible, leurs déchets en matière secondaire pour faire face à la diminution des ressources naturelles.

L'enjeu est désormais de produire, le plus possible, des matières recyclées de qualité quasi comparable à la matière vierge, et de les produire en quantité avec moins d'impacts environnementaux. Avant d'y parvenir, la recherche a encore de nombreux freins à débloquent. Mais l'industrie dispose déjà d'un allié de choix avec l'éco-conception. En prenant en compte, l'efficacité énergétique et matière dès la conception du produit, la rentabilité devient possible.

L'appel à projets éco-innovation permet d'accompagner les entreprises picardes dans cette approche d'efficacité "matière et énergie". L'exemple d'une entreprise picarde particulièrement innovante en la matière : UGEPA à Moreuil (80), seul fabricant de papier peint en France.

UGEPA doit s'adapter au marché du papier peint pour rester compétitif. Or les matériels utilisés sont vieillissants, consomment plus de matière première et d'énergie, produisent plus de déchets et sont donc moins efficaces. Ce qui l'empêche de produire au même prix que son concurrent : l'Allemagne.

L'investissement dans de nouvelles technologies éco-innovantes (nouvelle ligne de production) a permis à UGEPA d'améliorer considérablement ses performances techniques et environnementales (réduction de la consommation d'énergie de 15%, réduction de la gâche de 22,5%, perte matière due au redémarrage de la machine divisée par 3). Une technologie unique au monde qui a permis à UGEPA de maintenir ses emplois sur le territoire picard.

[iman.bahmani@ademe.fr](mailto:iman.bahmani@ademe.fr)



Directeur de publication : Christian FABRY  
Rédacteur en chef : Bertrand VÉRON  
ADEME Direction Régionale Picardie  
Immeuble APOTIKA | 67, avenue d'Italie | 80094 Amiens Cedex  
Tél : 03 22 45 18 90 | [ademe.picardie@ademe.fr](mailto:ademe.picardie@ademe.fr) | [picardie.ademe.fr](http://picardie.ademe.fr)

[www.ademe.fr](http://www.ademe.fr)